

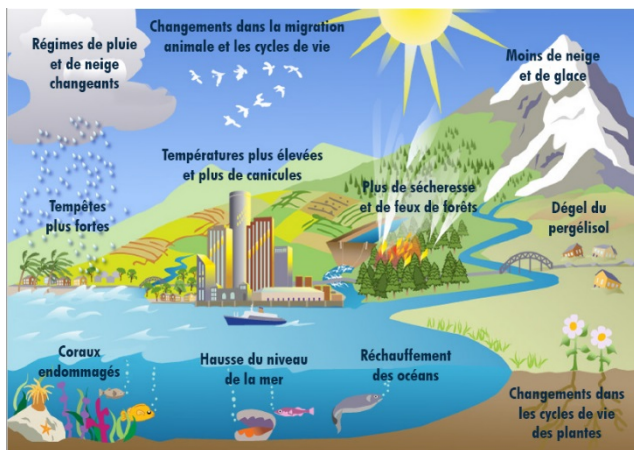
Kingston



#notreterrebonne durable
Consultations citoyennes | Politique de développement durable

- 123 798 habitants en 2016 dans la ville et 161 175 habitants dans l'aire métropolitaine
- Densité de 274,4 habitants/km² dans la ville, 83,1 habitants/km² dans l'aire métropolitaine
- Dans le sud de la province de l'Ontario, à la confluence du fleuve Saint-Laurent et du lac Ontario
- Superficie de la ville de 451 km² pour la ville et de 1 938 km² pour l'aire métropolitaine
- Le climat est de type continental humide, avec une température moyenne annuelle de 8,1°C et des précipitations annuelles moyennes de 1 102,2 mm

Parmi 63 municipalités canadiennes dont les plans d'action sur les changements climatiques ont été évalués, Kingston est arrivée à la première place d'une étude réalisée par Waterloo University.



¹ Effets des changements climatiques

Mesures adoptées

Gouvernance et participation citoyenne

- ▶ Le conseil municipal élu pour la période 2018-2022 sonde la population afin d'établir ses priorités stratégiques
- ▶ Mise sur pied d'un organisme à but non lucratif séparé conseil municipal et responsable de la gouvernance du *Sustainable Kingston Plan*
- ▶ L'application du *Sustainable Kingston Plan* n'incombe pas à la ville, qui est seulement partenaire de la démarche. L'atteinte des objectifs revient aux organisations et aux citoyens. Le plan contient des thèmes, indicateurs et objectifs, mais pas d'actions;

¹ Adapté de : City of Kingston. 2014. Climate Action Plan. [En ligne] <https://www.cityofkingston.ca/documents/10180/2304312/Kingston+Climate+Action+Plan-web.pdf/fd0ac4d5-7c12-4ae7-b5db-1a48a9ed4dc7>

celles-ci sont définies par les participants à la démarche et sont publiées annuellement

- ▶ *Smart City Program* : des données sur les services municipaux seront collectées grâce aux appareils connectés à internet afin d'améliorer les services de la municipalité et éclairer la prise de décision. Deux solutions retenues pour le projet-pilote sont la gestion énergétique et l'aménagement de kiosques numériques.

Santé, développement communautaire et social

- ▶ *Local community paramedicine pilot program*: programme d'accès aux soins paramédicaux pour les aînés, gens sans médecin de famille, milieux ruraux, personnes en situation d'itinérance
- ▶ Aménagement d'une classe extérieure à la JG Simcoe Public School utilisant des pneus recyclés issus de la collecte *RecycleDrive Campaign*

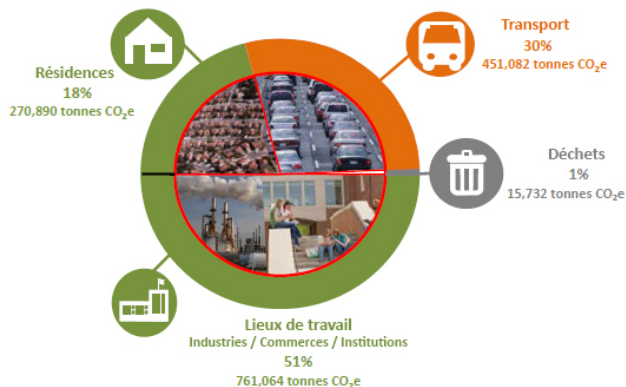


² Aménagement réalisé avec des pneus recyclés

² Adapté de : Rethink Tires. 2013. «Students at JC Simcoe P.S. take class outside in new sustainable green space». [En ligne] <http://rethinktires.ca/students-at-j-g-simcoe-p-s-take-class-outside-in-new-sustainable-green-space/#sthash.taVTSWUj.dpbs>

- ▶ *Municipal Fee Assistance Program* : aide aux ménages à faibles revenus pour les laissez-passer de transport en commun, l'accès aux médicaments sur ordonnance, aux soins dentaires et de la vue
- ▶ *Accessibility Plan* : éliminer les barrières pour les personnes vivant avec un handicap et soutenir l'inclusivité
- ▶ *Kingston community garden network* : visant à améliorer la santé, le bien-être et le développement durable des communautés, le réseau comporte des espaces individuels, des jardins de dégustation, d'enseignement et des jardins ouverts à tous
- ▶ *10 year Housing Homelessness Plan* : Évaluation des besoins en logement, puis recommandations pour que l'offre immobilière réponde adéquatement aux besoins évalués

D'où proviennent nos émissions



³ Provenance des émissions de GES de Kingston

Développement économique et emploi

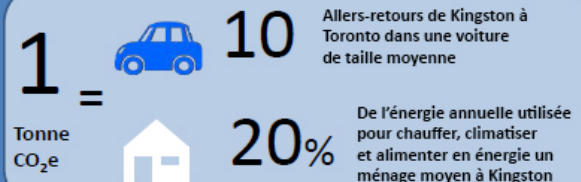
- ▶ *Sustainable Kingston's Green Economy Program* : soutien aux entreprises dans l'atteinte de leurs objectifs de développement durable par des outils, des ateliers et l'accès à une communauté de membres et leurs bonnes pratiques
- ▶ *Sustainable Kingston's Green Economy Program* : les entreprises souhaitant améliorer leur performance écologique peuvent devenir membre du programme et ainsi accéder à des ressources comme des bases de données d'initiatives, des ateliers et séminaires sur le développement durable et de l'aide pour calculer leur empreinte carbone et faire rapport annuellement sur leur développement durable.

³ Adapté de : City of Kingston. 2014. Climate Action Plan. [En ligne] <https://www.cityofkingston.ca/documents/10180/2304312/Kingston+Climate+Action+Plan-web.pdf/fd0ac4d5-7c12-4ae7-b5db-1a48a9ed4dc7>

Saviez-vous que...

Kingston est l'un des sept *Green Economy Hubs* de l'Ontario. Ces *hubs* sont des centres qui soutiennent les réseaux d'entreprises locales souhaitant fixer des objectifs de développement durable et les atteindre. Ils célèbrent également les succès des entreprises et comptabilisent les effets cumulatifs des efforts des entreprises, comme les tonnes de CO₂ évitées.

Qu'est-ce qu'une tonne d'équivalent CO₂ ?



⁴ Équivalent CO₂

- ▶ Revitalisation de Williamsville : amélioration des infrastructures souterraines pour permettre une intensification de l'activité du quartier
- ▶ Ensemble cohérent d'incitatifs financiers visant à reconverter les terrains contaminés et improductifs en des usages bénéfiques pour les communautés

Innovation inspirante !

Le *Sustainable Kingston Plan* intègre un quatrième pilier au développement durable : le volet culturel. Kingston reconnaît l'influence de la culture dans la définition des attitudes, des valeurs et des pratiques d'une communauté. Le dynamisme communautaire et le bien-être de la population sont étroitement liés à l'expression et la célébration culturelle et à l'engagement envers celle-ci.

⁴ Ibid.